

第1蔓足外肢为内肢长度的2倍,第2、3蔓足外肢稍长,第3蔓足两支各节前末缘有几个小齿,第4蔓足两肢基部各节的背缘有1排小齿,节前末缘有几个直立小齿。第4~6对蔓足中部各节前缘有3~4对刚毛。

交接器为第6蔓足长度的2倍,有明显背突,有环纹和分散的细毛。

标本 (18°30' N, 107°00' E) **测量** 整体高 15.1mm, 峰板高 10.6mm, 峰吻径 9.5mm。

生活习性 本种埋栖于海绵中,栖息于热带和亚热带海域,水深15~62m。底质砂泥。

地理分布 南海(中国近岸);菲律宾,印度尼西亚,澳大利亚,孟加拉湾,伊朗。

(145) 光滑新绵藤壶 *Neoacasta laevigata* (Gray, 1825) (图 183)

Acasta laevigata Gray, 1825. Animals of Philosophy (new series), vol. 10 (see Darwin).

Darwin, 1854: 315, pl. 9, figs. 6a~b. Weltner, 1897: 259. —Hiro, 1937: 62, fig. 11. —Nilsson-Cantell, 1938: 57. —Rosell, 1972: 196, pl. 24, figs. 1~9, pl. 23, figs. 5~6. —Newman et Ross, 1976: 54. —Ren, 1984: 207, fig. 15, pl. 6, figs. 14~21.

Neoacasta laevigata: Kolbasov, 1993: 407.

标本采集地 海南省西沙赵述岛、永兴岛、金银岛、羚羊礁、晋卿岛。

鉴别特征 壳呈球形,光滑,散布有小钝齿;峰侧板约为侧板宽度的1/4;幅部和翼部宽阔,顶缘斜;壳口小,成齿;鞘为板长度的1/2,其下光滑,板两侧加厚;桥板厚,外面凸,生长脊清楚,关节脊发达,无闭壳肌脊;背板宽,中央沟宽阔,矩短而宽,约为基缘宽度的1/2;基底浅杯形,边缘有齿,内有6条低肋与板缝相对;上唇中央缺刻每侧1~3齿;第4蔓足原肢无齿。

形态描述 壳呈球形,稍侧扁,峰侧板约为侧板宽度的1/4,壁板上部白色,下部常呈淡蓝紫色或橙色,外表面光滑,稀疏散布有钙质小钝刺;鞘为板长度的1/2,横生长纹清楚,下缘悬垂;鞘下光滑,壁板两侧加厚。幅部较宽,顶缘斜,有横生长纹。翼部薄,宽阔,顶缘斜。壳口小,成齿。

楯板较厚,外面凸,生长脊清楚,边缘饰以角质细毛;关节脊发达,关节沟较深;无闭壳肌脊,闭壳肌窝大而清楚,压肌窝深;基缘圆凸,开闭缘下部呈齿状。背板宽阔,生长脊清楚,中央沟宽阔,矩短而宽,末端钝圆,约占基缘宽度的1/2;关节脊和压肌脊都不清楚。

基底浅,杯形,周缘卵圆,边缘有小钝齿,内面有6条低肋,与各壁板间的缝相对。

上唇脊缘稍凸,中央缺刻两侧各有1~3齿。大颚4齿,第2~4齿常分叉,下角不规则。小颚切缘较直,上下大对刺间有4~6个中型刺。第2小颚上叶较大,下叶小而

卵圆。触须稍窄长。

各蔓足外、内肢的节数如下：

产地	1		2		3		4		5		6	
赵述岛	10	6	9	7	10	9	16	15	24	25	24	23
金银岛	16	7	10	9	11	11	16	18	20	20	22	21

第1蔓足内肢为外肢长度的1/3~1/2，第2蔓足最短，外肢稍长。第4蔓足外肢中部各节有小齿。第4~6对蔓足中部各节前缘有3对刚毛。

交接器长于第6蔓足，较细，有背突、环纹和分散的细毛。

标本测量 (mm)

产地	整体高	杯底深	峰吻径
永兴岛	5.5	1.8	4.4
金银岛	5.0	1.5	4.5
羚羊礁	3.7	1.0	4.0

生活习性 本种包埋于热带海域潮间带珊瑚礁栖息的杯叶海绵 *Phyllospongia foli-ascens* 中。

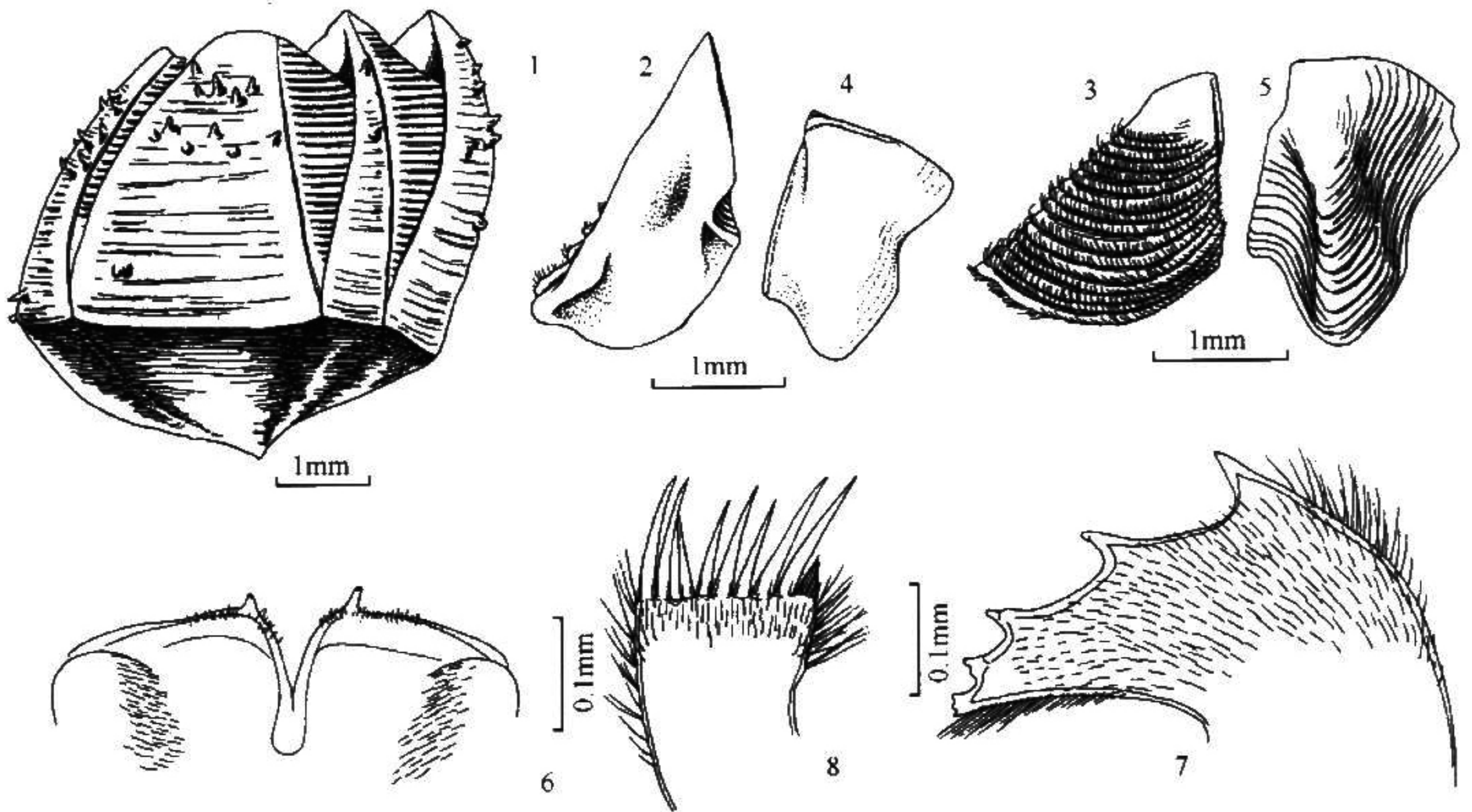


图 183 光滑新绵藤壶 *Neocasta laevigata* (Gray)

1. 外形；2~3. 楯板；4~5. 背板；6. 上唇；7. 大颚；8. 小颚

地理分布 南海（中国近海）；帛琉群岛，菲律宾，安达曼群岛，桑给巴尔，红海。

60. 真绵藤壶属 *Euacasta* Kolbasov, 1993

Euacasta Kolbasov, 1993: 409.

Type species: *Acasta dofleini* Krüger.

峰侧板窄而退化，仅分离于幅部和翼部，于是壳壁常表现为4板。基底平坦，四方形、碟形或杯形，具4放射沟，边缘常具有小齿。蔓足有强齿或刺，第3、4蔓足原肢和节的前缘具大的弯钩齿（个别种无），楯板常具放射条纹，壁板具内纵肋，个别种壳表具长蠕虫状膜壁管状尖突或刺。

本属有10种，中国海域发现3种。

种检索表

1. 壁板无穿孔 颗粒真绵藤壶 *E. zuiho*
壁板有小穿孔 2
2. 壁板有长刺，峰侧板达到基底边缘；楯板外表有纵肋雕刻；壳口大 ... 长刺真绵藤壶 *E. dofleini*
壁板无刺，峰侧板不到达基底边缘；楯板外面无纵肋；壳口小 多孔真绵藤壶 *E. sporillius*

(146) 长刺真绵藤壶 *Euacasta dofleini* (Krüger, 1911) (图 184)

Acasta dofleini Krüger, 1911: 56, pl. 4, fig. 39. —Broch, 1922: 330, fig. 67; 1931: 96. —Pilsbry, 1916: 247. —Nilsson-Cantell, 1921: 341. —Hiro, 1937: 454, figs. 33 ~ 34. —Utinomi, 1958: 309; 1962: 221; 1968: 178. —Rosell, 1972: 198, pl. 23, figs. 3~4, pl. 25, figs. 1~8. —Newman et Ross, 1976: 53. —Ren, 1984: 197, fig. 9, pl. 5 (1~9).

Acasta aperta Hiro, 1931: 151, pl. 12, figs. 2~2c.

Euacasta dofleini; Kolbasov, 1993: 409.

标本采集地 福建省惠安、厦门，广东省澳头、龟灵岛、碓洲岛、乌石港，海南省新盈、新村、三亚，广西企沙、白龙尾、涠洲岛，南海 20°30'~21°40'N, 107°30'~116°00'E (水深 2~103m)。

鉴别特征 壳圆锥形或圆筒形，有长短不等的弯刺，刺基部可动，恰在壳板的穿孔上；峰侧板呈线状，达到板基缘；幅部和翼部宽阔，顶缘斜；鞘下有纵肋，穿孔在肋间；壳口大，成齿状。楯板背缘和基缘几乎等长，有断续的纵肋交错生长脊，关节脊低，闭壳肌脊不明显；背板顶端成喙，中央沟浅而宽，矩短，为板基缘宽度的1/3；基底四方形，平或浅杯状，边缘有齿；上唇缺刻每侧有2~3尖齿，第4蔓足原肢第2节前缘有一排钩状齿。